



КРАТКА ИНСТРУКЦИЯ

За да започнете работа, натиснете и задръжте клавиш

Фискалното устройство може да работи с 6 режима. Преход от един режим към друг се осъществява с

Смяна на хартиена ролка

При появата на цветна лента върху хартиената ролка, същата е препоръчително да се подмени, както и да се извади шпунлата, която е останала от старата ролка.

- 1 Повдигнете капака палеца на капака, докато го отворите / фиг. 1/.
- 2 Поставете хартиената ролка / фиг. 2/.
- 3 Затворете капака като извадите началото на клиентската лента през отвора / фиг. 3/.
- 4 Натиснете капака надолу до щракване /фиг.3/.



РЕЖИМ РЕГИСТРАЦИЯ

ПРОДАЖБА ПО СВОБОДНА ЦЕНА КЪМ ДЕПАРТАМЕНТ

Продажба по свободна цена към департаменти се осъществява:

С помощта на изберете меню **РЕГИСТРАЦИЯ**. Въведете парола и потвърдете.

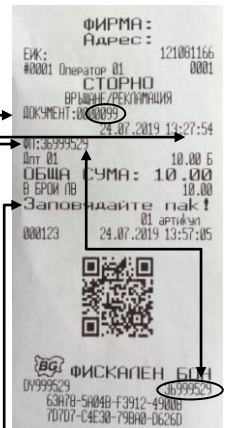
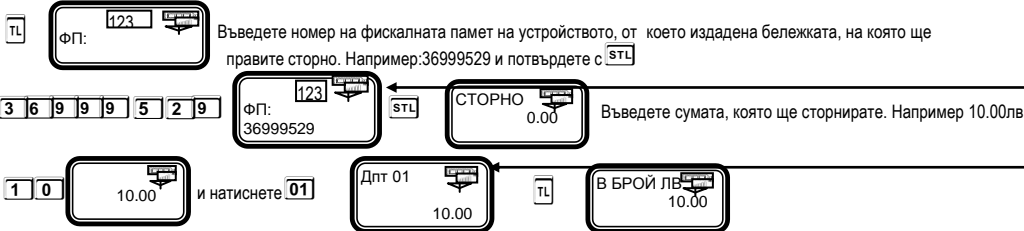
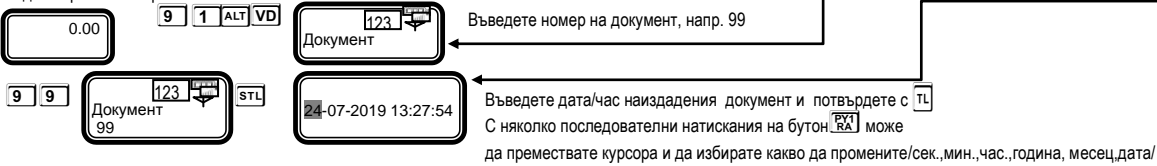


За да приключите касовата бележка, натиснете По този начин можете да извършите продажба по свободна цена по всеки департамент, който желаете.

Сторно по причина връщане и рекламации

Операторът трябва предварително да има права за тази операция. Виж пълна инструкция. По подразбиране 20 оператор има всички права за сторно.

За да се издаде Сторно по причина връщане/рекламации се натискат клавишите . На дисплея се индицира номера на документ, на който ще бъде направена Сторно бележка.



Сторно по причина операторска грешка

За да се издаде Сторно по причина Операторска грешка се натискат клавишите . Процедурата по издаване на Сторно по причина Операторска грешка, се извършва по горе описания начин за Сторно връщане/рекламации

Сторно по причина намаляване на данъчна основа

За да се издаде Сторно по причина Намаляване на данъчна основа се натискат клавишите . Процедурата по издаване на Сторно по причина Намаляване на данъчна основа, се извършва по горе описания начин за Сторно връщане/рекламации.

СТОРНО НА ФИСКАЛЕН БОН ОТ СЪЩИЯ КЛЕН

Сторно документът съдържа номер, дата и час на издаване на фискалния бон, както и номер на фискална памет, от която е издадена бележката.

Сторно може да бъде направено само на фискален бон. В случай че документът е служебен, то не може да бъде направено СТОРНО.

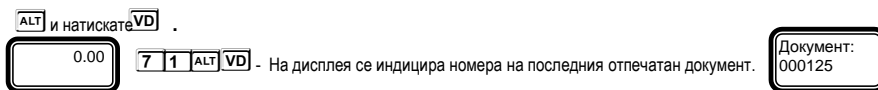
Сторно по причина връщане/рекламации от същия КЛЕН

- по произволно избран фискален документ;

- последен фискален документ /бележка с продажби/.

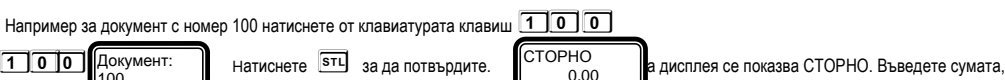
Сторно по произволно избран фискален документ.

За да се издаде Сторно по причина връщане/рекламации от същия КЛЕН на произволно избран фискален документ се натискат клавишите след това натискате и задръжте клавиш

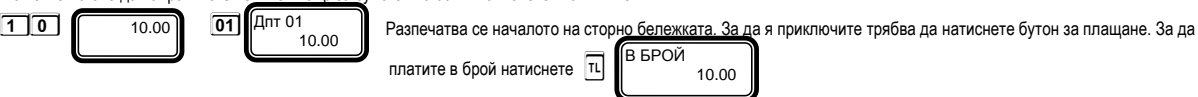


В случай че това не е бележката, на която искате да направите сторно:

- въведете номер на документа, на който желаете да сторнирате.

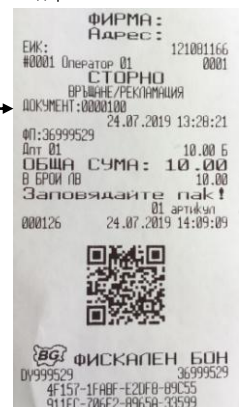
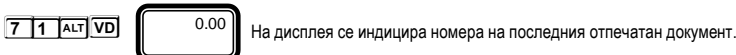


на която искате да направите СТОРНО. Напр. за сума от 10.00 лв натиснете клавишите:



Сторно на последен фискален документ /бележка с продажби/.

За да се издаде Сторно по причина връщане/рекламации от същия КЛЕН на последен фискален документ се натискат клавишите след това натискате и задръжте клавиш и натискате



В случай че това е бележката, на която искате да направите сторно, натиснете **STL** за да го потвърдите.

Въведете сумата, която ще сторнирате. Например за 10.00 лв натиснете клавишите:

1 0 10.00 01 Дпт 01 10.00 Разпечатва се началото на сторно бележката. За да я приключите трябва да натиснете бутон за плащане.
За да платите в брой натиснете **TL** В БРОЙ 10.00

СТОРНО
0.00

Сторно по причина Операторска грешка от същия КЛЕН

- по произволно избран фискален документ;
- последен фискален документ /бележка с продажби/.

За да се издаде Сторно по причина Операторска грешка от същия КЛЕН се натискат клавишите **7 2 ALT VD**. Процедурата по издаване на Сторно по причина Операторска грешка от същия КЛЕН, се извършва по горе описания начин за Сторно връщане/рекламации от същия КЛЕН.

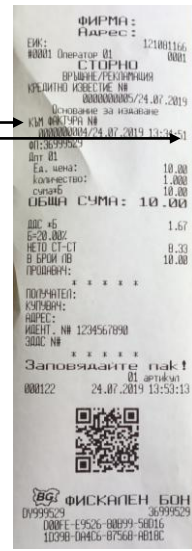
Сторно по причина намаляване на данъчна основа от същия КЛЕН

- по произволно избран фискален документ;
- последен фискален документ /бележка с продажби/.

За да се издаде Сторно по причина намаляване дан.основа от същия КЛЕН се натискат клавишите **7 2 ALT VD**. Процедурата по издаване на Сторно по причина намаляване дан.основа от същия КЛЕН, се извършва по горе описания начин за Сторно връщане/рекламации от същия КЛЕН.

РАЗШИРЕН СТОРНО ФИСКАЛЕН БОН /КРЕДИТНО ИЗВЕСТИЕ/-връщане/рекламация

0.00 1 9 1 ALT VD Въведете номер на избрана от Вас фактура, Ф-ра напр. 4 Ф-ра 4
Натиснете **TL** Документ Въведете номер на избрания от Вас документ, напр. 120 Документ 120 Натиснете **TL**
24-07-2019 13:34:51 Въведете дата, напр 1 4 0 7 1 9 Въведете час, напр 1 3 3 4 5 1 Натисни **STL** ФП:
Въведете номер на фискалната памет на устройството, от което издадена бележката, на която ще правите кредитно известие. Например:36999529 и потвърдете с **TL**
ФП: 36999529 Натиснете **TL** СТОРНО 0.00 Въведете сумата, която ще сторнирате. Например за 10.00 лв натиснете
1 0 10.00 01 Дпт 01 10.00 Натисни **TL** Продавач: въведи име и **STL** Идент. N #: въведи номер и **STL**
ЗДДС. N #: въведи номер и **STL** Получател: въведи име и **STL** Купувач: въведи име и **STL** Адрес: въведи адрес и **STL**



РАЗШИРЕН СТОРНО ФИСКАЛЕН БОН /КРЕДИТНО ИЗВЕСТИЕ/ - Операторска грешка

За да се издаде кредитно известие по причина Операторска грешка се натискат клавишите **1 9 2 ALT VD**. Процедурата по издаване на кредитно известие по причина Операторска грешка, се извършва по горе описания начин за кредитно известие/рекламации

РАЗШИРЕН СТОРНО ФИСКАЛЕН БОН /КРЕДИТНО ИЗВЕСТИЕ/ - Намаляване данъчна основа

За да се издаде кредитно известие по причина Намаляване на данъчна основа се натискат клавишите **1 9 3 ALT VD**. Процедурата по издаване на кредитно известие по причина Намаляване на данъчна основа, се извършва по горе описания начин за кредитно известие/рекламации.

РЕЖИМ ОТЧЕТИ

Режим "Нулиране" се осъществява с помощта на **M** За да влезете в този режим, въведете парола **9 9 9 9** и потвърдете **CLK**

Нулиране 9 9 9 9 CLK Нулиране За да пуснете Дневен финансов отчет с нулиране и запис във фискалната памет натиснете **TL** На дисплея ще се покаже ПЕЧАТ? <STL>=Да <C>=Не

Ако натиснете **STL** ще се разпечата пълен дневен финансов отчет и ще се запише в клен. Ако натиснете **C** няма няма да се разпечата пълен дневен финансов отчет, но ще се запише цял в клен и ще разпечата служебен бон за това. Ако няма пусната бележка с продажба, не може да се генерира нулев автоматичен Z отчет. Може само да бъде пуснат ръчно от клавиатурата. Ако е изпълен 25 системен параметър/да пусне отчет в 17:05ч/ и до 23:00ч няма пуснати фискални бележки, както и служебно въведени/изведени, то ФУ няма да пусне автоматичен Z отчет в 23:59:59ч

Периодичен отчет по департаменти - Последователността от операции за разпечатване на отчета е следната:

1 ALT STL ОТ ДАТА Въведете начална дата - 1 2 0 5 2 0 QTY ДО ДАТА Въведете крайна дата - 1 3 0 5 2 0 VD

Периодичен отчет по артикули - Последователността от операции за разпечатване на отчета е следната:

2 ALT STL ОТ ДАТА Въведете начална дата - 1 2 0 5 2 0 QTY ДО ДАТА Въведете крайна дата - 1 3 0 5 2 0 VD

РЕЖИМ ФИСКАЛНА ПАМЕТ

Влизането в режим "ФП" се извършва с помощта на **M** въвеждане на парола и потвърждаване с **CLK** На дисплея ще се изпише

МЕСЕЧЕН СЪКРАТЕН ОТЧЕТ ОТ ФП ОТ ДАТА ДО ДАТА

1 1 STL ОТ ДАТА 1 5 0 1 1 9 QTY ДО ДАТА 1 5 0 1 1 9 VD

Въвежда се началната дата на периода. Например: 15.01.2019 г. (макс. 6 цифри). Въвежда се крайната дата на периода. Например: 15.01.2019 г. (макс. 6 цифри).

ПЕРИОДИЧЕН ОТЧЕТ ПО ПЛАЩАНИЯ ОТ ФП ОТ ДАТА ДО ДАТА

5 1 STL ОТ ДАТА 1 5 0 1 1 9 QTY ДО ДАТА 1 5 0 1 1 9 VD

ПЕРИОДИЧЕН ОТЧЕТ ПО ПЛАЩАНИЯ ОТ ФП ОТ БЛОК ДО БЛОК

5 2 STL ОТ БЛОК 1 QTY ДО БЛОК 2 VD

* Работа с Bluetooth /Compact M 01/

Влезте в режим РС. Въведете парола по подразбиране /9999/Натиснете **CLK**, за да потвърдите.

PC 9 9 9 9 CLK Натиснете **STL** за да включите Bluetooth. За да го свържете с Вашето устройство, от ФУ натиснете и задръжте **ALT** и натиснете **STL**
На дисплея ще се визуализира следния надпис:

Ready to Pair Когато имате пусната бележка от РС/отворен бон/, можете да я приключите от ФУ, като:

- **C ALT VD** 3 пъти – анулирате бележката; **C ALT TL** 3 пъти – приключват ръчно бележката.

За повече информация вижте пълната инструкция на сайта www.daisy.bg